

Methodik Baumaterialien eco-bau

Bewertung von Baumaterialien und Bauprodukten
nach ökologischen Kriterien

Bewertungskriterien nach Produktgruppen
Anhang 3

Impressum

Herausgeber und Konzeption

Verein eco-bau

Röntgenstrasse 44

8005 Zürich

www.eco-bau.ch

eco-bau ist der Verein von öffentlichen Bauherrschaften und Bildungsinstitutionen, die sich zum Ziel gesetzt haben, das nachhaltige Planen und Bauen von Gebäuden in der Schweiz zu verankern. Zu diesem Zweck entwickelt der Verein seit 10 Jahren Planungswerkzeuge. Er organisiert Fachveranstaltungen und Weiterbildungen und ist Auskunftsstelle für Planer und Architekten.

Begleitgruppe

Michael Pöll, Amt für Hochbauten der Stadt Zürich (Leitung); Marianne Stähler, Verein eco-bau, Zürich; Matthias Klingler, Büro für Umweltchemie, Zürich; Severin Lenel, Intep – Integrale Planung GmbH, St. Gallen; Stefan Schrader, Büro für Nachhaltigkeit am Bau, Zürich.

Bearbeitung: Christian Pestalozzi, Pestalozzi & Stäheli GmbH, Basel.

Download und Copyright

Dieses Dokument ist als Download verfügbar: www.eco-bau.ch

Nachdruck, Vervielfältigung und Veröffentlichung sind erlaubt.

© eco-bau – Alle Rechte vorbehalten

Systematik Normpositionen-Katalog NPK: © CRB, Schweizerische Zentralstelle für Baurationalisierung, Zürich

Änderungschronik

Methodik Version	Anhang 3 Version	Änderungen gegenüber Vorversion	Datum
2016 V1	Version 1	–	19.12.2016
2016 V1	Version 2	<ul style="list-style-type: none"> Anwendung PG 14a erweitert für vor Ort applizierbare Beschichtungen für die Aussenanwendung, da die Schweizer Stiftung Farbe nur Beschichtungen für die Innenanwendung bewertet. Das Kriterium „halogenfrei“ gilt neu für alle Beschichtungsprodukte in dieser PG. 	10.02.2017
2018 V1	Version 1	<ul style="list-style-type: none"> Neue Produktgruppe 01a Beton. Neue Produktgruppen für Fenster: PG 03a Fenster aus Holz oder Holz/Metall; PG 03b Fenster aus Kunststoff oder Metall Produktgruppe 9a Wärmedämmstoffe aufgeteilt in solche ohne Holzwerkstoffe und solche aus Holzwerkstoffen 	01.01.2018
2019 V1	Version 1	<ul style="list-style-type: none"> Änderung in der Bewertung der Zementtypen für PG 01a. Neue Produktgruppen Türen (12a, 12b). diverse Präzisierungen. 	01.01.2019
2020 V1	Version 1	<ul style="list-style-type: none"> Geänderte Bewertung der Zementtypen für PG 01a. Umwelt- und gesundheitsrelevante Bestandteile in Topfkonservierungsmitteln bei allen PG zugelassen. Bewertungsschemen ergänzt für den Fall, dass bei einem Verwendungszweck keine Zielwerte für die Graue Energie vorhanden sind. Gleichwertigkeit des Labels eco-Institut mit dem Kriterium «wasserverdünnbar oder ohne Lösemittel» bei den PG 02a, 02b und 06 eingefügt. 	01.01.2020

Inhaltsverzeichnis

PG 01a	Beton	5
PG 01b	Mauersteine und andere Massivbaustoffe.....	6
PG 02a	Mörtel.....	7
PG 02b	Innenputze (ohne Akustikputze)	8
PG 02c	Aussenputze	9
PG 03a	Fenster aus Holz oder Holz/Metall	10
PG 03b	Fenster aus Kunststoff oder Metall	11
PG 04	Metallbaustoffe	12
PG 05	Holzwerkstoffe.....	13
PG 06	Klebstoffe und Fugendichtungsmassen	14
PG 08a	Dichtungsbahnen und Schutzfolien	15
PG 08b	Flüssigkunststoffe	16
PG 09a	Wärmedämmstoffe (ohne Holzwerkstoff)	17
PG 09b	Wärmedämmstoffe aus Holzwerkstoff	18
PG 09c	Akustikdämmstoffe	19
PG 09d	Rohrdämmungen	20
PG 11a	Bodenbeläge aus Holz und Holzwerkstoffen	21
PG 11b	Textile Bodenbeläge	22
PG 11c	Übrige Bodenbeläge	23
PG 12a	Türen aus Holz oder Holz/Metall	24
PG 12b	Türen aus Kunststoff oder Metall.....	25
PG 13	Rohre	26
PG 14a	Beschichtungen werkseitig (Innen- und Aussenanwendung) und Beschichtungen am Bau appliziert (Aussenanwendung auf Holz und Metall)	27
PG 14b	Brandschutzbeschichtungen.....	28
PG 15	Zusatzstoffe und weitere Bauchemikalien	29
PG 16	Andere Baustoffe	30

Die Kriterien und die Bewertungsregeln sind in der Methodik Baumaterialien eco-bau beschrieben.

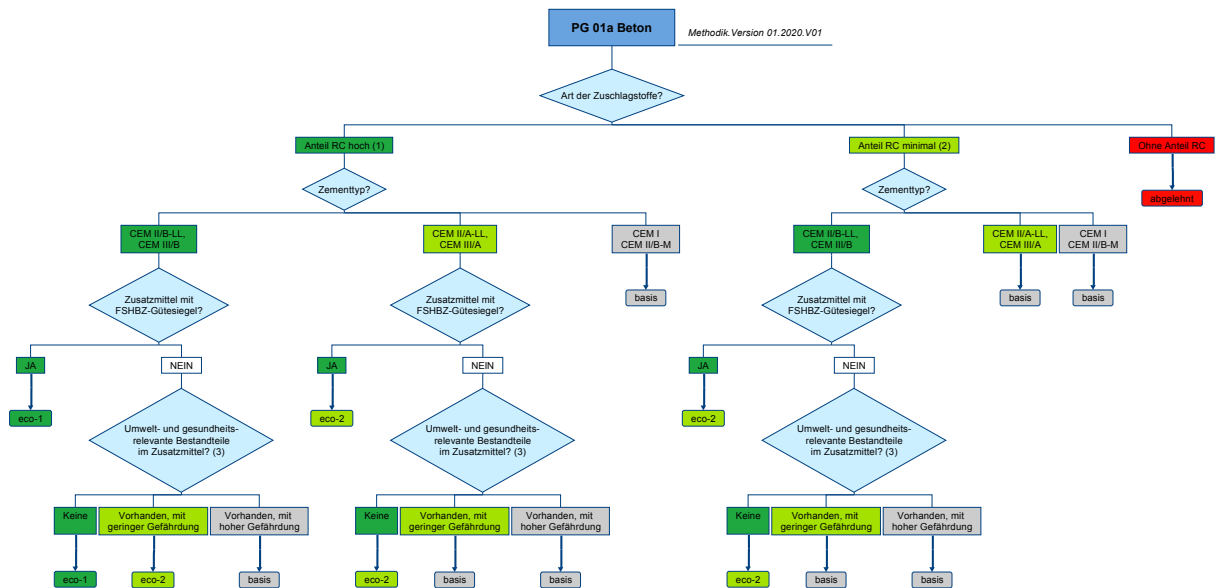
PG 01a Beton

Abgrenzung

Zu dieser Produktgruppe gehören Produkte aus Frischbeton mit eindeutig definierter Zusammensetzung.
Nicht zu dieser Produktgruppe gehören Fertigteile aus Beton (PG 01b).

Kriterien und Bewertung

Die Produkte der PG 01a werden gemäss nachfolgendem Schema bewertet:



(1) Anteil RC* hoch: Konstruktionsbeton: $R_c + R_b \geq 40\%^{**}$; Magerbeton: $R_c + R_b \geq 80\%$

(2) Anteil RC* minimal: Konstruktionsbeton: $R_c + R_b \geq 25\%$; Magerbeton: $R_c + R_b \geq 40\%$

* Der Recyclinganteil im Sand 0/4 wird gemäss Merkblatt SIA 2030 nicht zum Recyclinganteil gerechnet.

** Für RC-M mit Expositionsklasse XC1(CH, trocken) gilt auch: $R_b \geq 25\%$

(3) Umwelt- und gesundheitsrelevante Bestandteile in Topfkonservierungsmitteln sind zulässig.

PG 01b Mauersteine und andere Massivbaustoffe

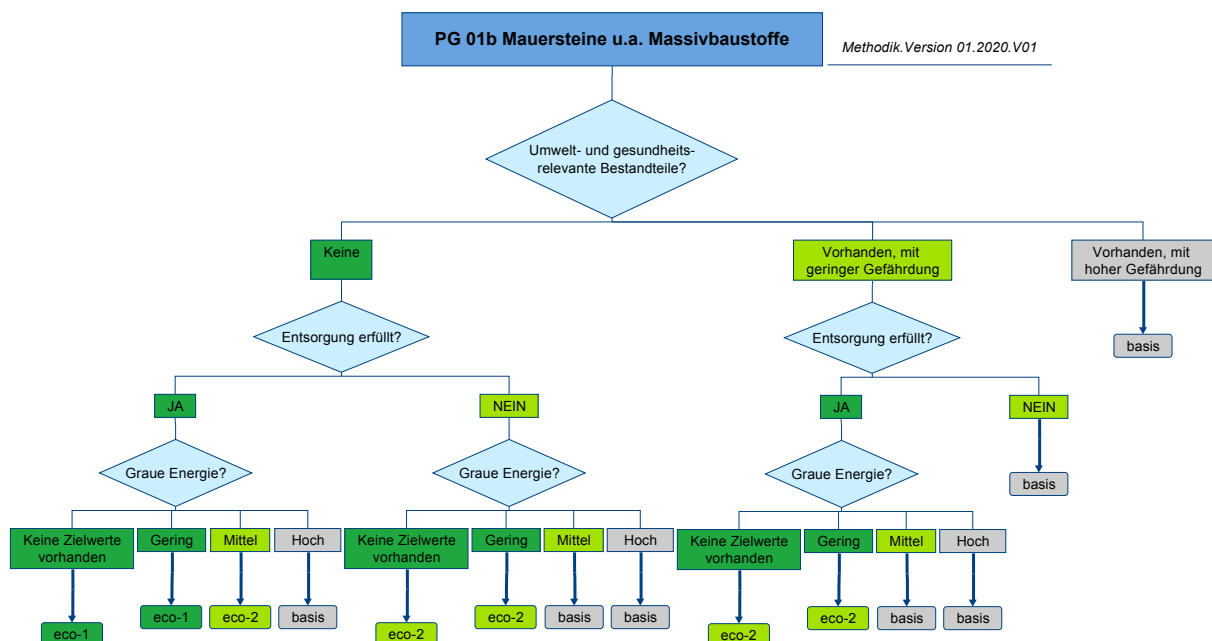
Abgrenzung

Zu dieser Produktgruppe gehören Mauersteine, Ziegel, Faserzementplatten, Gipsplatten, Keramikplatten und ähnliches.

Nicht zu dieser Produktgruppe gehören z. B. Beton (PG 01a), Mörtel und Putze (PG 02), Fugendichtungsmassen (PG 06) und Betonzusatzmittel (PG 15).

Kriterien und Bewertung

Die Produkte der PG 01b werden gemäss nachfolgendem Schema bewertet:



PG 02a Mörtel

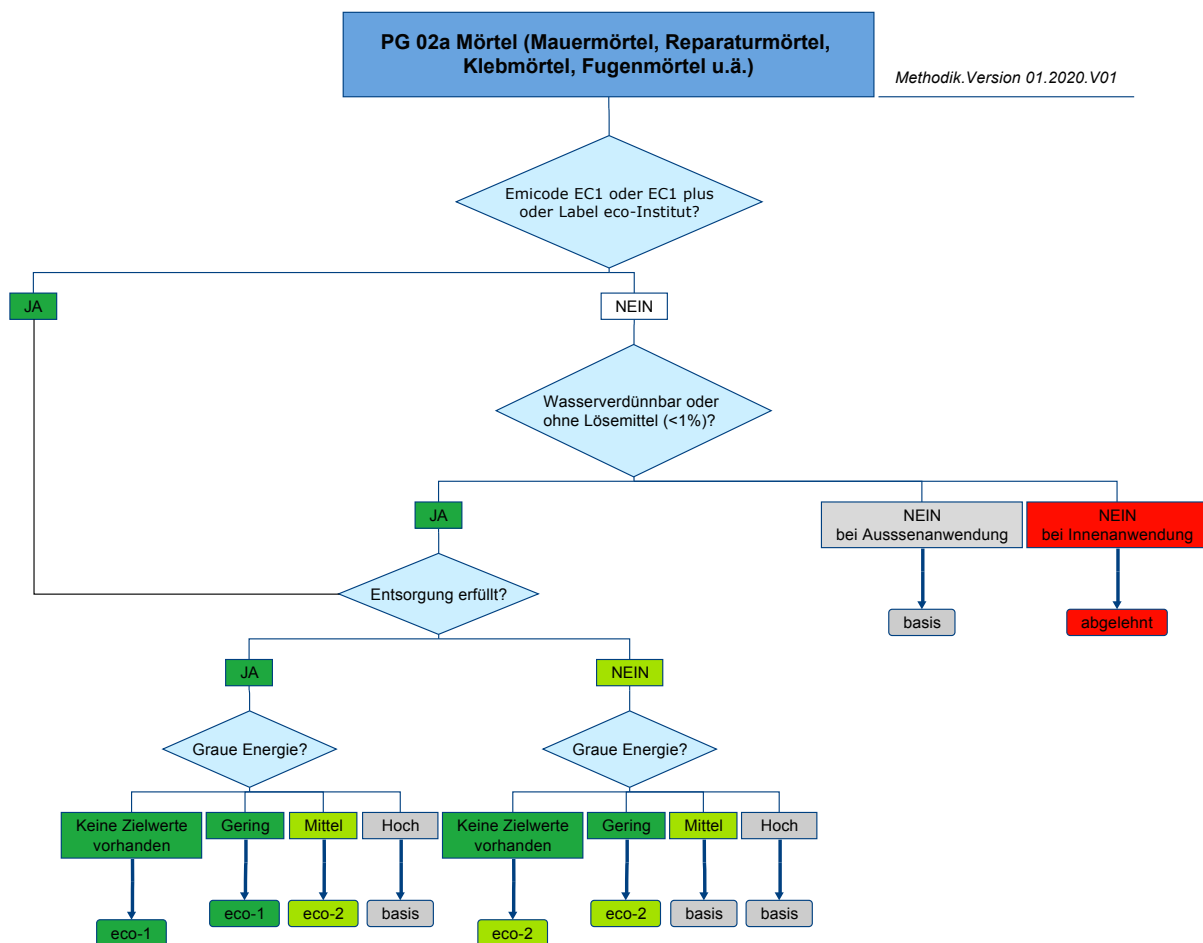
Abgrenzung

Zu dieser Produktgruppe gehören Mauermörtel, Reparaturmörtel, Klebmörtel, Fugenmörtel u. ä.

Kriterien und Bewertung

Die Einordnung in Aussenanwendung/Innenanwendung findet über die Angabe im technischen Merkblatt statt. Kann ein Produkt sowohl innen als auch aussen angewendet werden, gilt die Verwendung innen. Eine reine Aussenanwendung muss im technischen Merkblatt klar ausgewiesen werden.

Die Produkte der PG 02a werden gemäss nachfolgendem Schema bewertet:



PG 02b Innenputze (ohne Akustikputze)

Abgrenzung

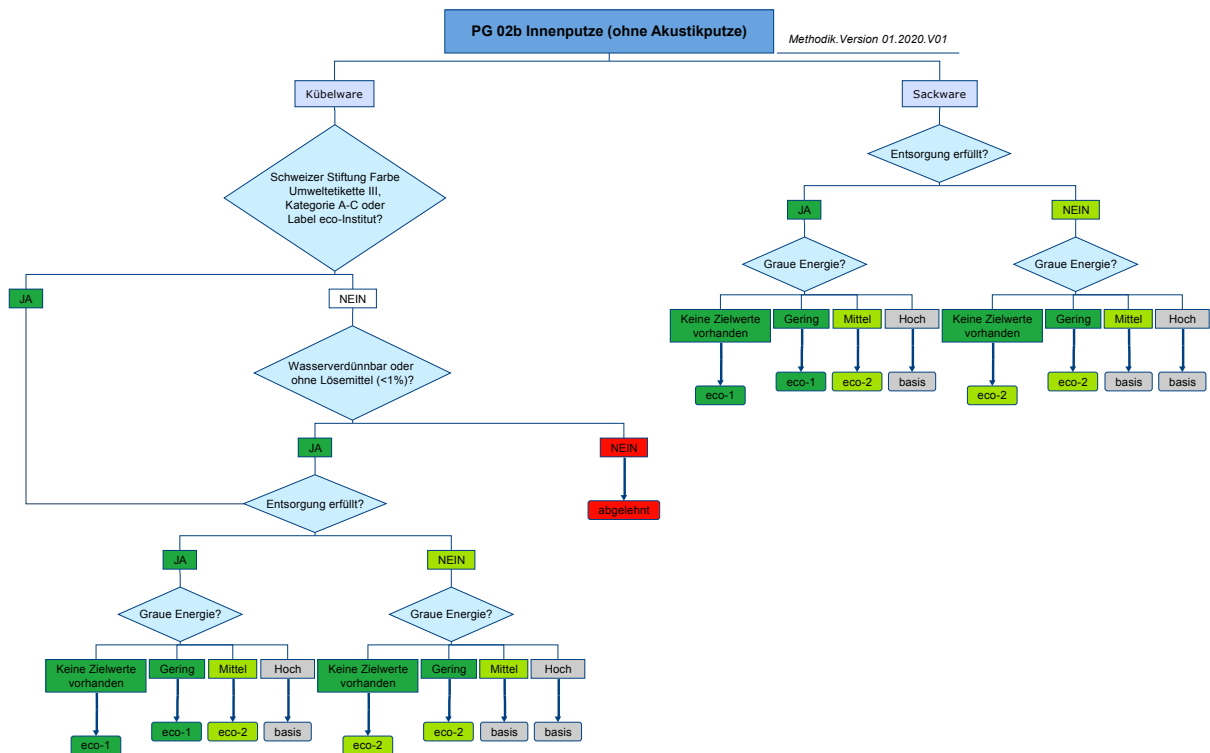
Zu dieser Produktgruppe gehören Putze für die Innenanwendung.

Nicht zu dieser Produktgruppe gehören Aussenputze (PG 02c) und Akustikputze (PG 16).

Kriterien und Bewertung

Die Einordnung in Aussenanwendung/Innenanwendung findet über die Angabe im technischen Merkblatt statt. Kann ein Produkt sowohl innen als auch aussen angewendet werden, gilt die Anforderung für die Verwendung innen. Eine reine Aussenanwendung muss im technischen Merkblatt klar ausgewiesen werden. Als Innenanwendung werden beheizte Innenräume berücksichtigt.

Die Produkte der PG 02b werden gemäss nachfolgendem Schema bewertet:



PG 02c Aussenputze

Abgrenzung

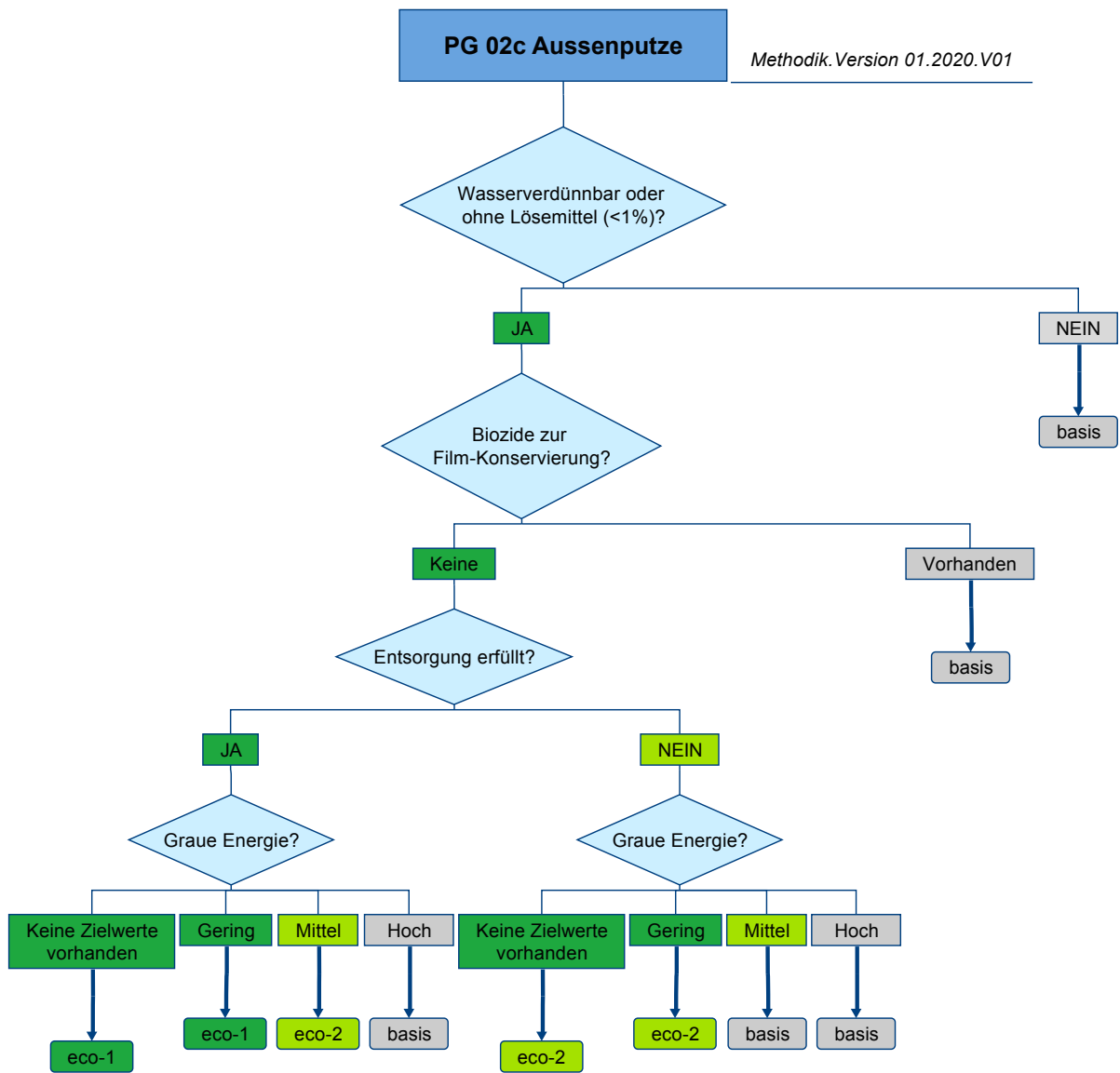
Zu dieser Produktgruppe gehören Putze für die Aussenanwendung.

Nicht zu dieser Produktgruppe gehören Innenputze (PG 02b) und Akustikputze (PG 16).

Kriterien und Bewertung

Die Einordnung in Aussenanwendung/Innenanwendung findet über die Angabe im technischen Merkblatt statt. Kann ein Produkt sowohl innen als auch aussen angewendet werden, gilt die Verwendung innen. Eine reine Aussenanwendung muss im technischen Merkblatt klar ausgewiesen werden.

Die Produkte der PG 02c werden gemäss nachfolgendem Schema bewertet:



PG 03a Fenster aus Holz oder Holz/Metall

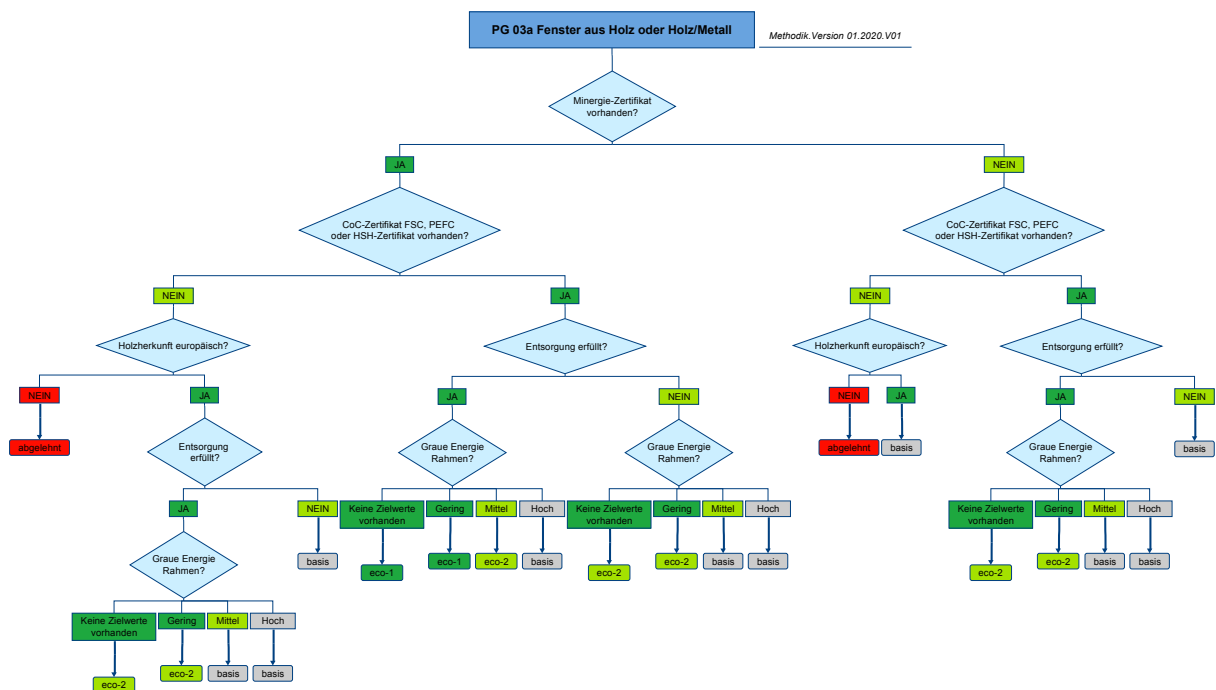
Abgrenzung

Zu dieser Produktgruppe gehören Fenster mit Rahmen aus Holz oder Holz/Metall.

Nicht zu dieser Produktgruppe gehören Fenster mit Rahmen aus Kunststoff oder Metall (PG 03b).

Kriterien und Bewertung

Die Produkte der PG 03a werden gemäss nachfolgendem Schema bewertet:



Die Beschichtung der Fensterrahmen wird für die Bewertung nicht berücksichtigt.

Für die Bewertung von Rahmenverbreiterungen werden die Kriterien «Minergie-Zertifikat» und «Graue Energie» nicht angewendet.

PG 03b Fenster aus Kunststoff oder Metall

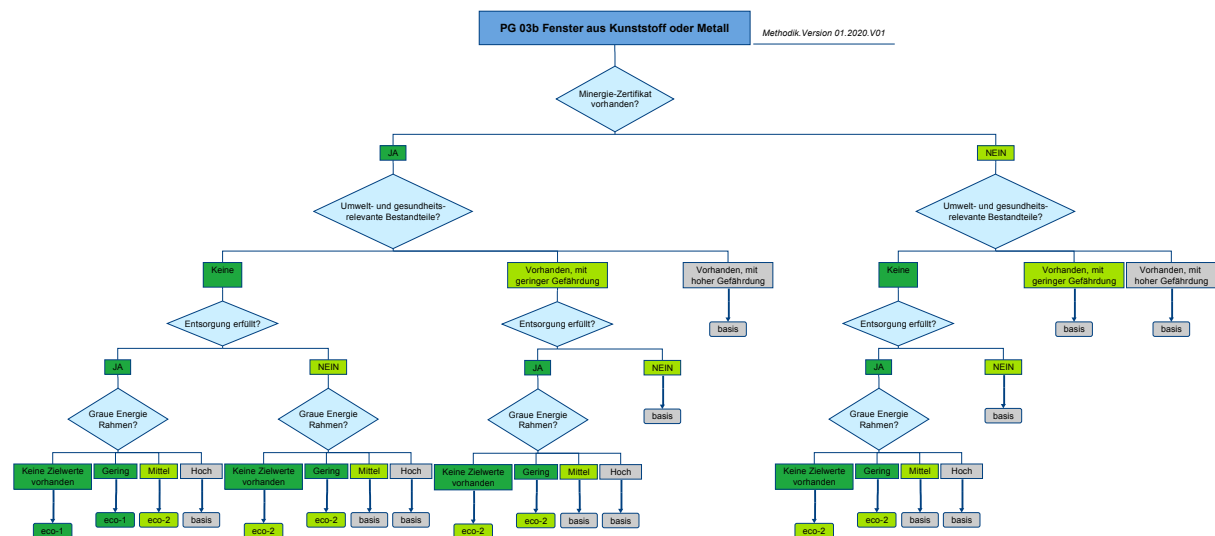
Abgrenzung

Zu dieser Produktgruppe gehören Fenster mit Rahmen aus Kunststoff oder Metall.

Nicht zu dieser Produktgruppe gehören Fenster mit Rahmen aus Holz oder Holz/Metall (PG 03a).

Kriterien und Bewertung

Die Produkte der PG 03b werden gemäss nachfolgendem Schema bewertet:



Die Beschichtung der Fensterrahmen wird für die Bewertung nicht berücksichtigt.

Für die Bewertung von Rahmenverbreiterungen werden die Kriterien «Minergie-Zertifikat» und «Graue Energie» nicht angewendet.

PG 04 Metallbaustoffe

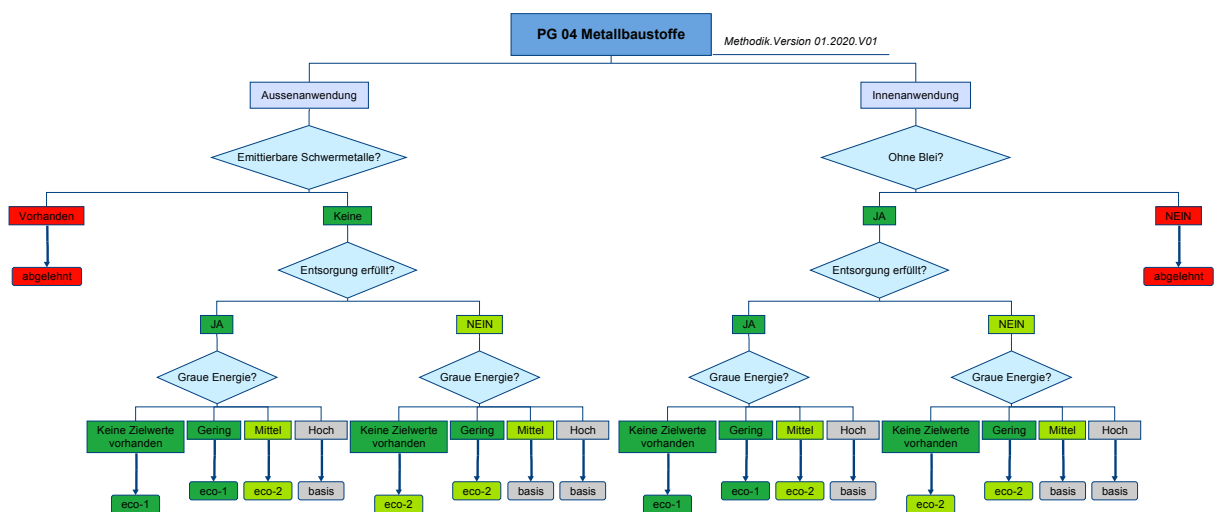
Abgrenzung

Zu dieser Produktgruppe gehören alle Metallbaustoffe, unabhängig vom Verwendungszweck.

Kriterien und Bewertung

Die Einordnung in Aussenanwendung/Innenanwendung findet über die Angabe im technischen Merkblatt statt. Kann ein Produkt sowohl innen als auch aussen angewendet werden, gilt die Verwendung aussen. Eine reine Innenanwendung muss im technischen Merkblatt klar ausgewiesen werden.

Die Produkte der PG 04 werden gemäss nachfolgendem Schema bewertet:



PG 05 Holzwerkstoffe

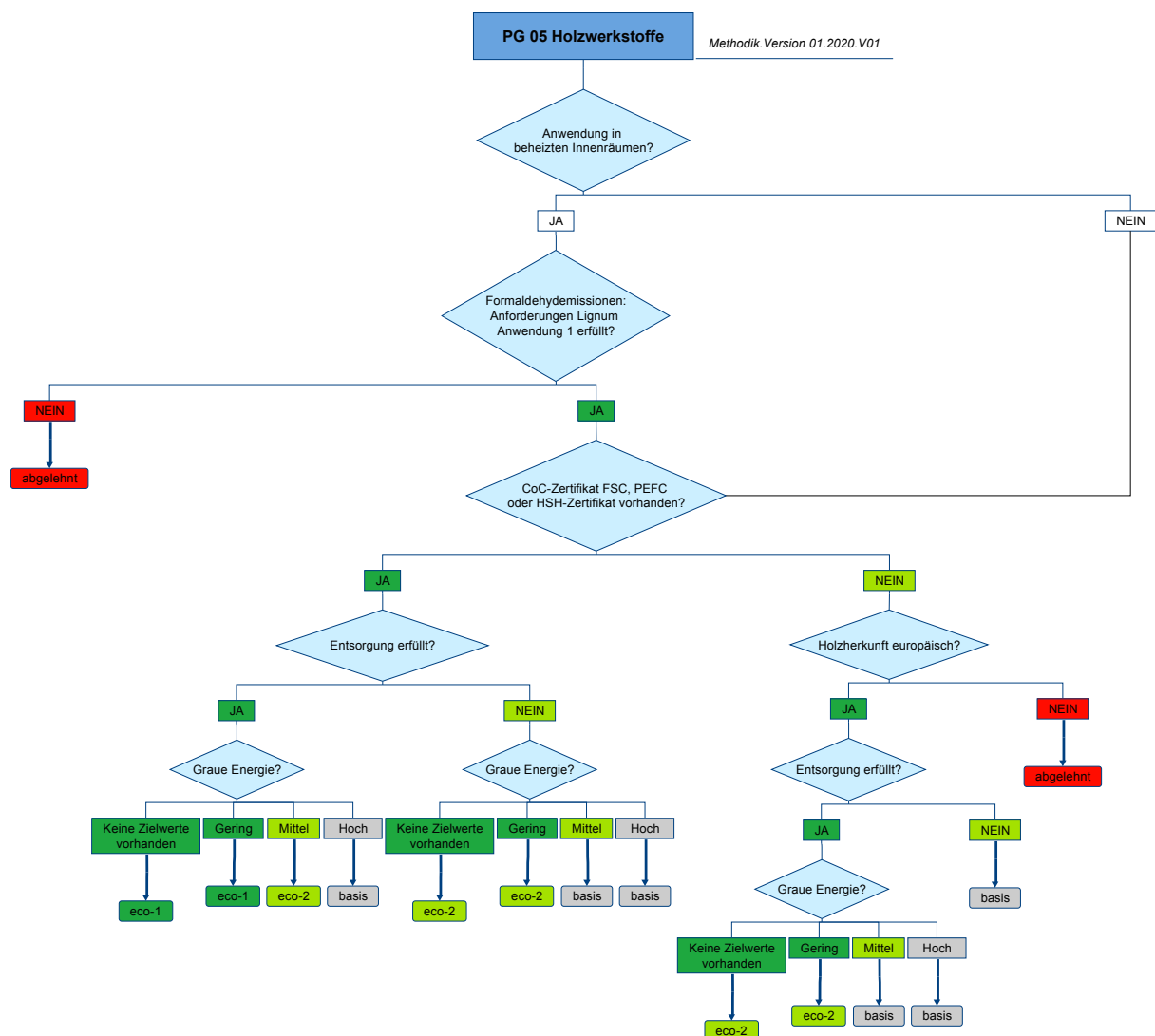
Abgrenzung

Zu dieser Produktgruppe gehören alle Holzwerkstoffe, unabhängig vom Verwendungszweck.

Kriterien und Bewertung

Die Einordnung in Aussenanwendung/Innenanwendung findet über die Angabe im Technischen Merkblatt statt. Kann ein Produkt sowohl innen als auch aussen angewendet werden, gilt die Verwendung innen. Eine reine Aussenanwendung muss im Technischen Merkblatt klar ausgewiesen werden. Als Innenanwendung gelten beheizte Innenräume.

Die Produkte der PG 05 werden gemäss nachfolgendem Schema bewertet:



PG 06 Klebstoffe und Fugendichtungsmassen

Abgrenzung

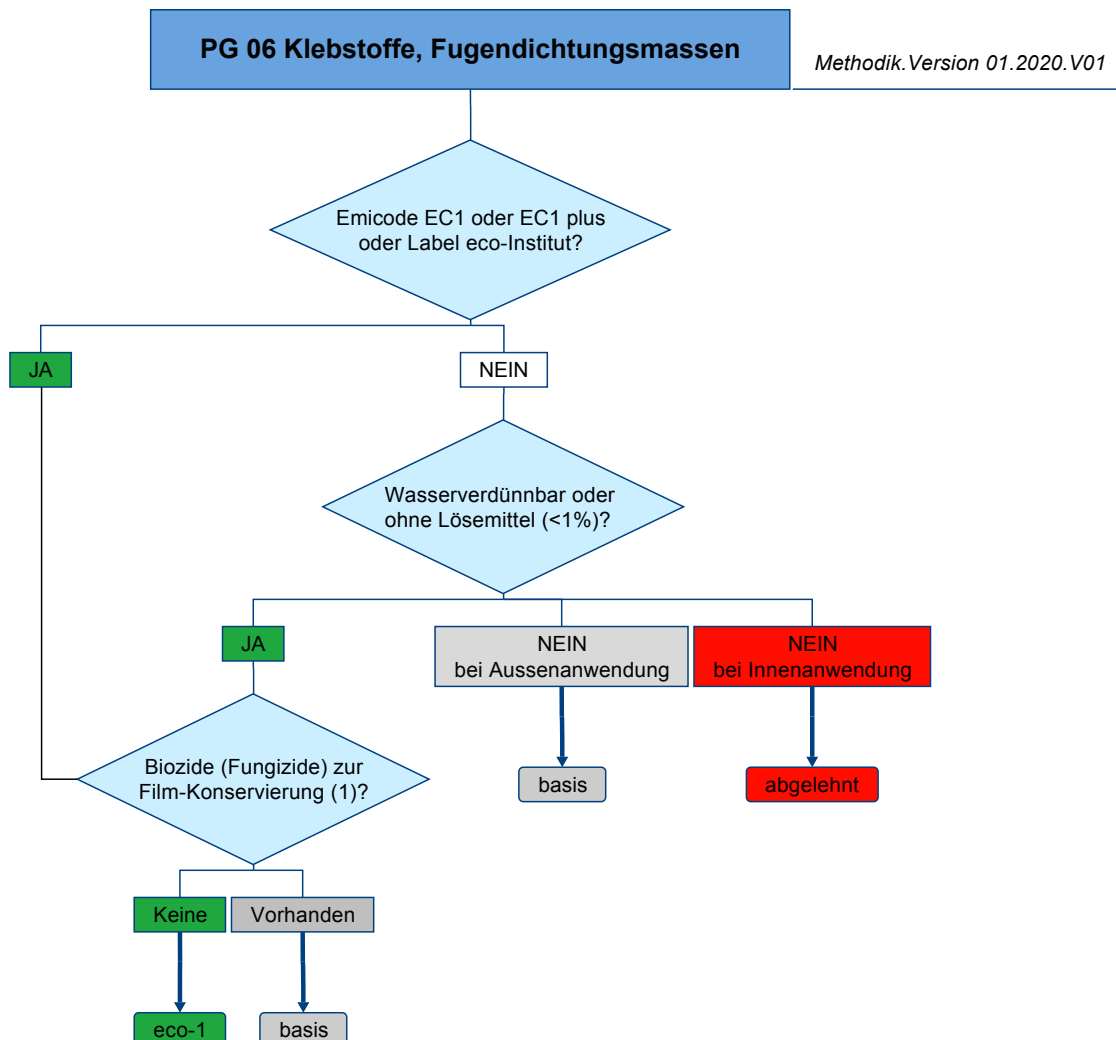
Zu dieser Produktgruppe gehören alle Klebstoffe sowie die Fugendichtungsmassen.

Kriterien und Bewertung

Die Einordnung in Aussenanwendung/Innenanwendung findet über die Angabe im technischen Merkblatt statt. Kann ein Produkt sowohl innen als auch aussen angewendet werden, gilt die Verwendung innen. Eine reine Aussenanwendung muss im technischen Merkblatt klar ausgewiesen werden. Als Innenanwendung gelten beheizte Innenräume.

Die Einordnung in Trocken-/Nassbereich findet über die Angabe im technischen Merkblatt statt.

Die Produkte der PG 06 werden gemäss nachfolgendem Schema bewertet:



(1) Gilt nur für Fugendichtungsmassen im Trockenbereich.

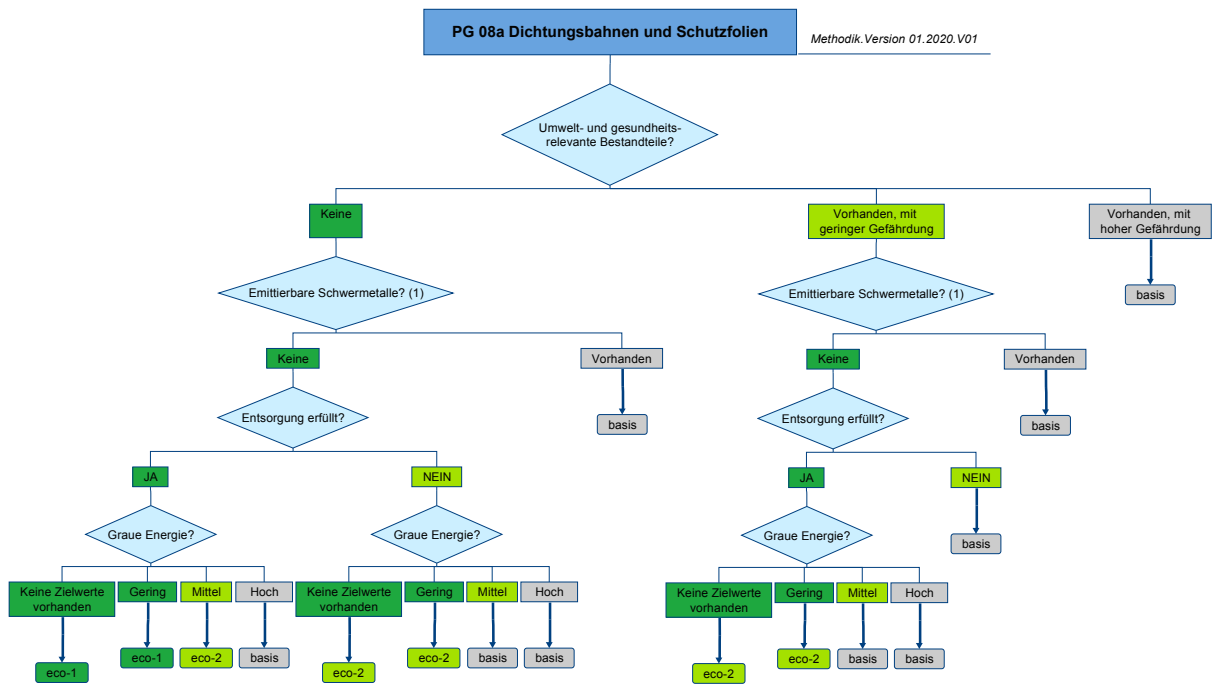
PG 08a Dichtungsbahnen und Schutzfolien

Abgrenzung

Zu dieser Produktgruppe gehören Dichtungsbahnen aus unterschiedlichen Materialien und Schutzfolien für verschiedene Verwendungszwecke.

Kriterien und Bewertung

Die Produkte der PG 08a werden gemäss nachfolgendem Schema bewertet:



(1) Das Kriterium gilt nur bei Aussenanwendungen.

PG 08b Flüssigkunststoffe

Abgrenzung

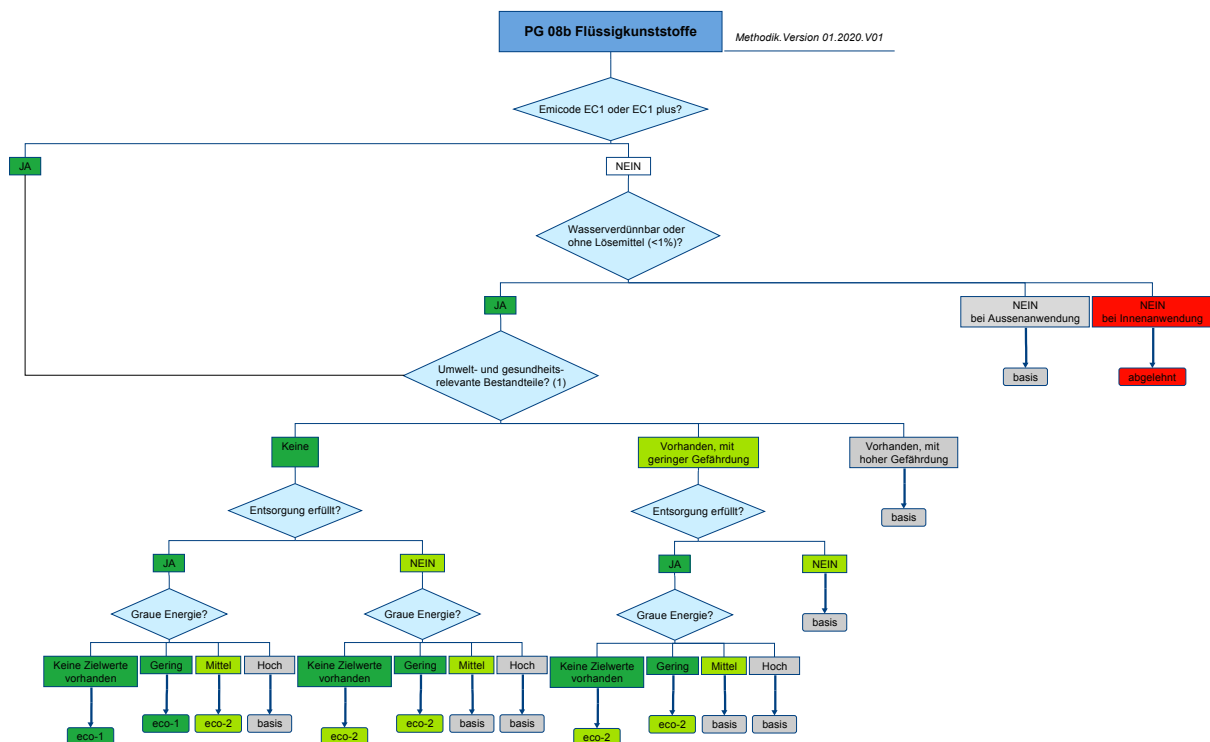
Zu dieser Produktgruppe gehören Flüssigkunststoffe zur Abdichtung für die Innen- und Aussenanwendung. Nicht zu dieser Produktgruppe gehören fugenlose Bodenbeläge mit Kunstharzen (PG 11c).

Kriterien und Bewertung

Die Einordnung in Aussenanwendung/Innenanwendung findet über die Angabe im technischen Merkblatt statt. Kann ein Produkt sowohl innen als auch aussen angewendet werden, gilt die Verwendung innen. Eine reine Aussenanwendung muss im technischen Merkblatt klar ausgewiesen werden. Als Innenanwendung werden beheizte Innenräume berücksichtigt.

Aufgrund der heutigen Praxis beim Rückbau wird das Kriterium 'Entsorgung' beim Flüssigkunststoff negativ bewertet.

Die Produkte der PG 08b werden gemäss nachfolgendem Schema bewertet:



(1) Umwelt- und gesundheitsrelevante Bestandteile in Topfkonservierungsmitteln sind zulässig.

PG 09a Wärmedämmstoffe (ohne Holzwerkstoff)

Abgrenzung

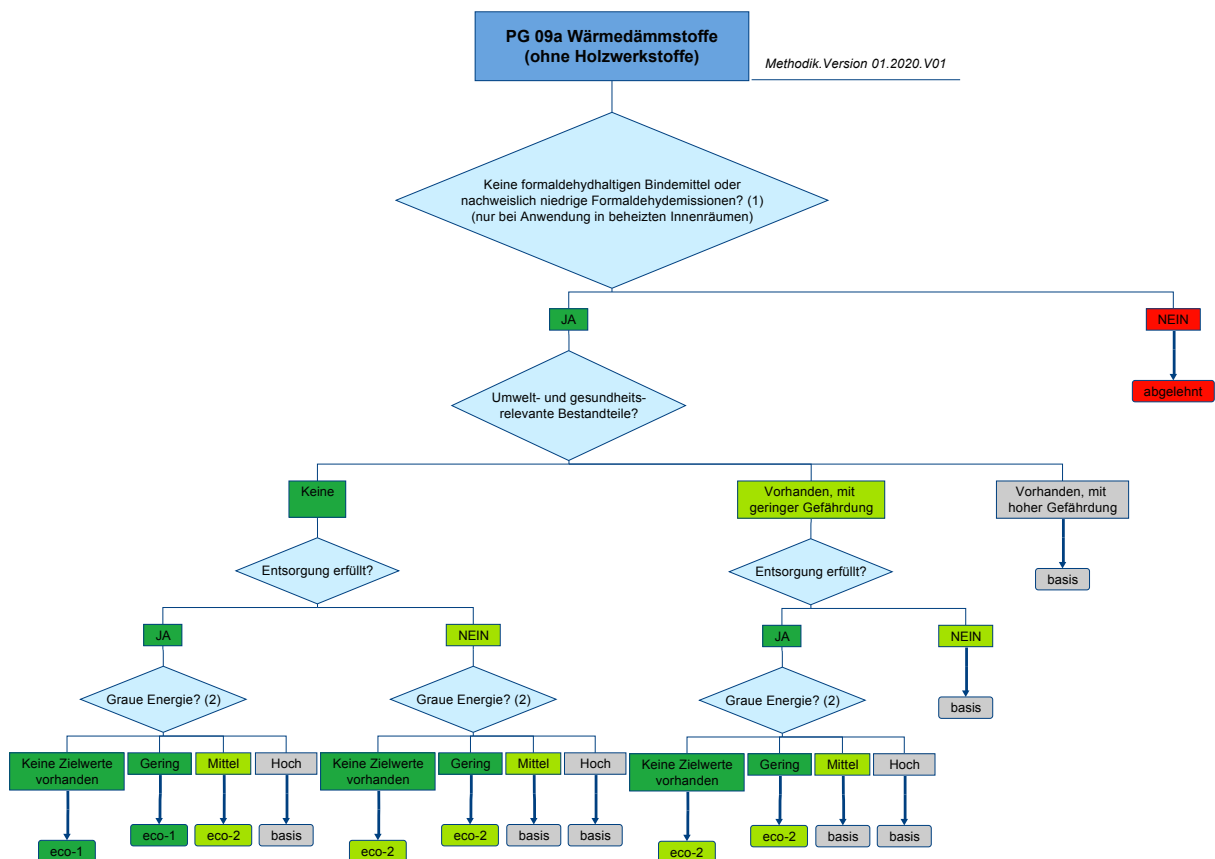
Zu dieser Produktgruppe gehören Wärmedämmstoffe aus unterschiedlichen Materialien, jedoch nicht aus Holzwerkstoff, und für unterschiedliche Verwendungszwecke.

Nicht zu dieser Produktgruppe gehören Wärmedämmstoffe aus Holzwerkstoff (PG 09b), Akustikdämmstoffe (PG 09c; z. B. in Trennwänden, als Akustikhinterlagen, als Trittschalldämmung) sowie Rohrdämmungen (PG 09d).

Kriterien und Bewertung

Formaldehydhaltige Bindemittel: Die Anforderungen gelten nur in beheizten Innenräumen. Für Dämmstoffe gilt dies abschliessend für folgende Anwendungen: Ständerwände, Akustikhinterlagen/-elemente, Zwischendecken/-böden, Innendämmungen.

Die Produkte der PG 09a werden gemäss nachfolgendem Schema bewertet:



(1) Nachweisverfahren gemäss Methodik Baumaterialien eco-bau, Anhang 1.

(2) Die Graue Energie wird für eine Dämmdicke mit gleichem Wärmedurchlasswiderstand berechnet.

PG 09b Wärmedämmstoffe aus Holzwerkstoff

Abgrenzung

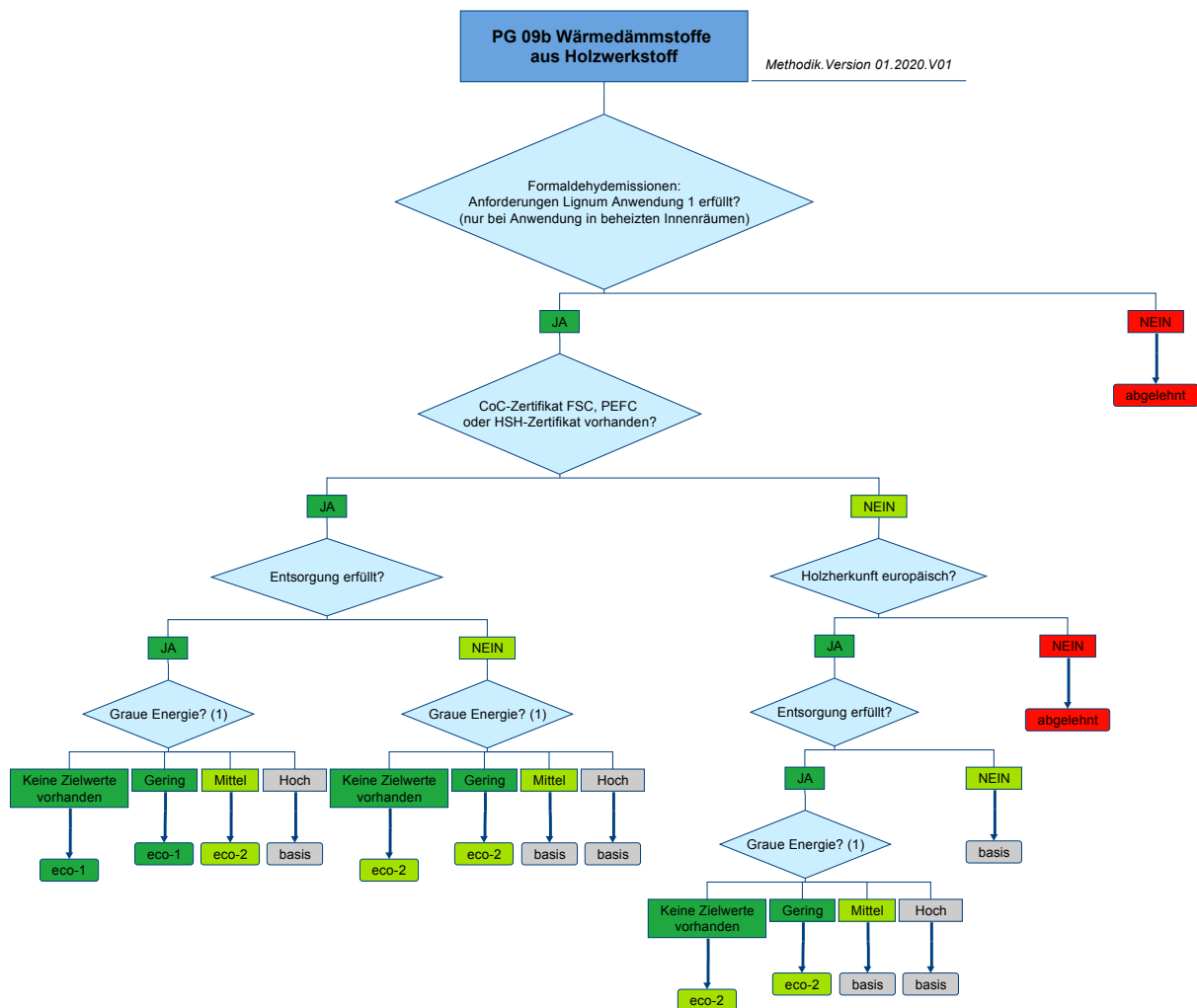
Zu dieser Produktgruppe gehören Wärmedämmstoffe aus Holzwerkstoff für unterschiedliche Verwendungszwecke.

Nicht zu dieser Produktgruppe gehören Wärmedämmstoffe aus anderen Materialien (PG 09a), Akustikdämmstoffe (PG 09c; z. B. in Trennwänden, als Akustikhinterlagen, als Trittschalldämmung) sowie Rohrdämmungen (PG 09d).

Kriterien und Bewertung

Formaldehydhaltige Bindemittel: Die Anforderungen gelten nur in beheizten Innenräumen. Für Dämmstoffe gilt dies abschliessend für folgende Anwendungen: Ständerwände, Akustikhinterlagen/-elemente, Zwischendecken/-böden, Innendämmungen.

Die Produkte der PG 09b werden gemäss nachfolgendem Schema bewertet:



(1) Die Graue Energie wird für eine Dämmdicke mit gleichem Wärmedurchlasswiderstand berechnet.

PG 09c Akustikdämmstoffe

Abgrenzung

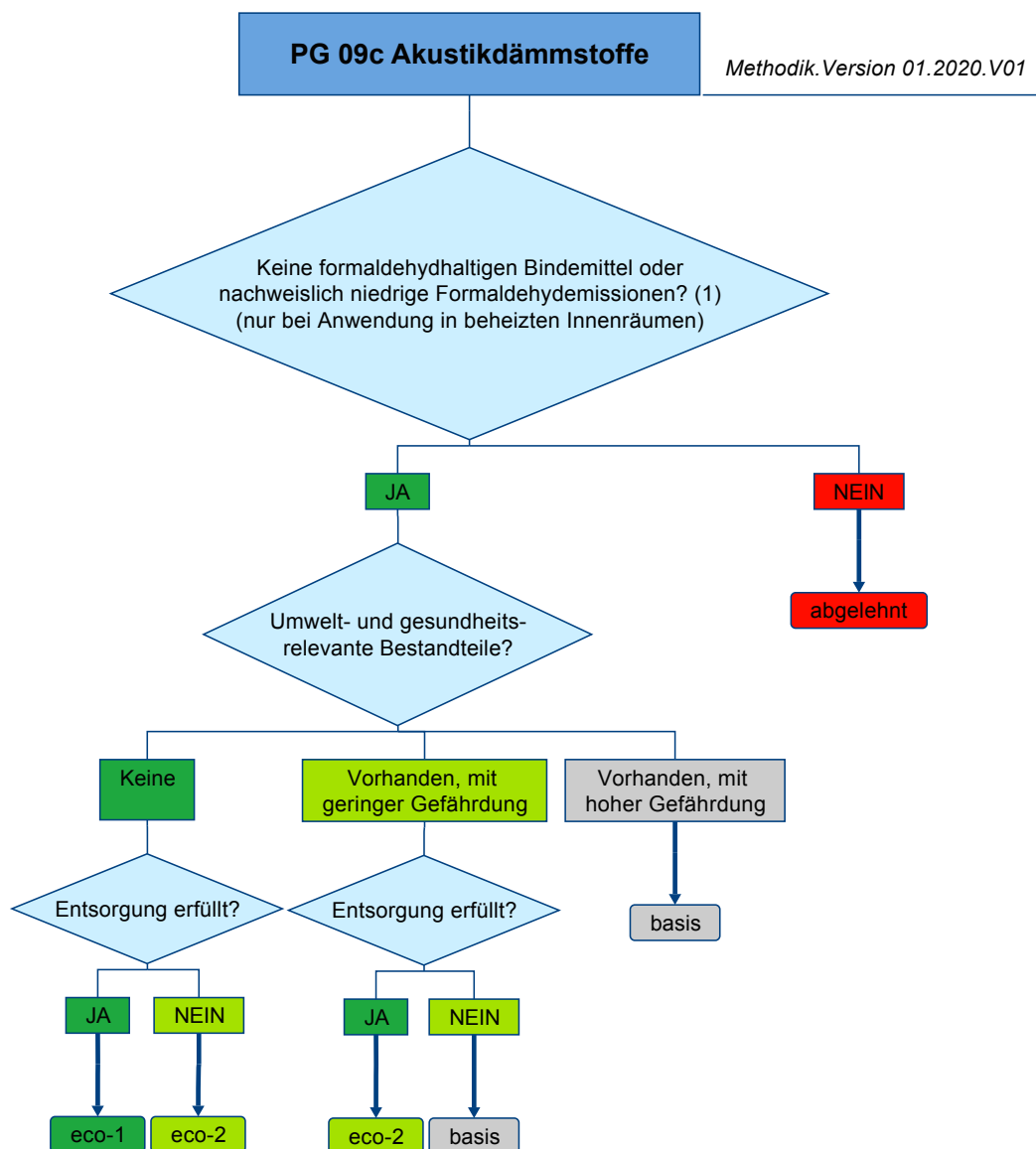
Zu dieser Produktgruppe gehören Akustikdämmstoffe aus unterschiedlichen Materialien zur Verwendung in Trennwänden, als Akustikhinterlagen, als Trittschalldämmungen usw.

Nicht zu dieser Produktgruppe gehören Wärmedämmstoffe (PG 09a/b) sowie Rohrdämmungen (PG 09d).

Kriterien und Bewertung

Formaldehydhaltige Bindemittel: Die Anforderungen gelten nur in beheizten Innenräumen, d. h. für Schalldämmungen in Trennwänden sowie Akustikhinterlagen/-elemente.

Die Produkte der PG 09c werden gemäss nachfolgendem Schema bewertet:



(1) Für Trittschalldämmungen wird das Kriterium „Formaldehyd“ vorläufig nicht angewendet. Es sind noch keine Produkte mit formaldehydfreien Bindemitteln auf dem Markt verfügbar und das Formaldehyd wird durch den Unterlagsboden relativ gut vom Innenraum abgeschottet.

PG 09d Rohrdämmungen

Abgrenzung

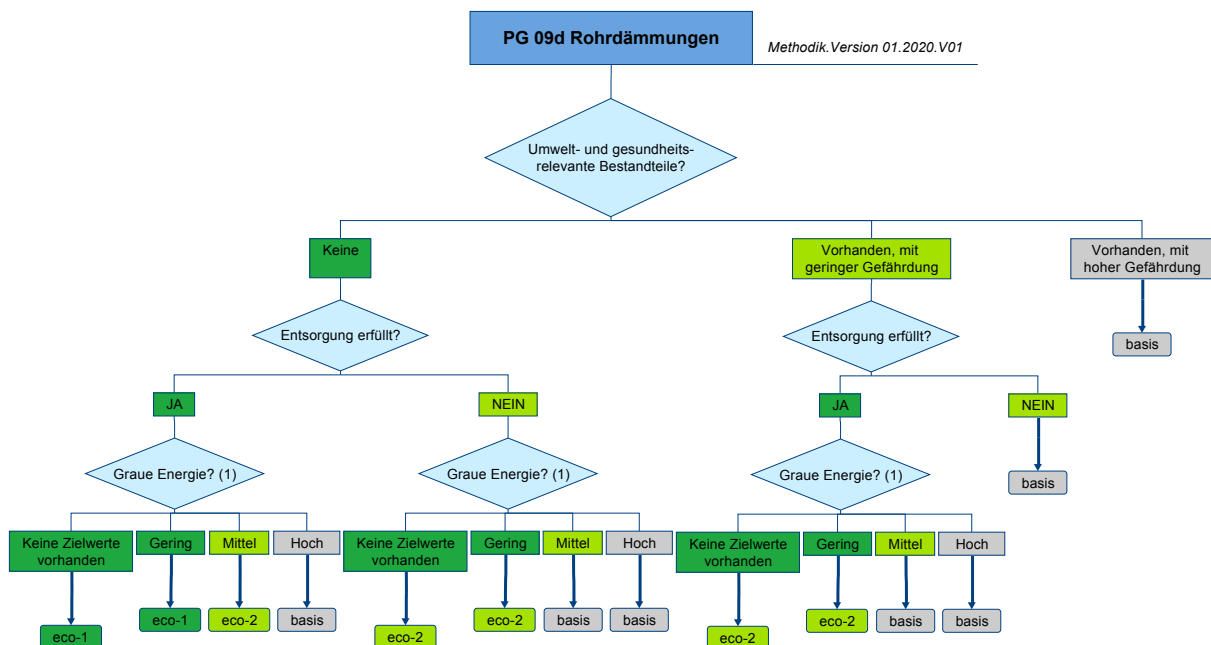
Zu dieser Produktgruppe gehören Rohrdämmungen aus unterschiedlichen Materialien.

Nicht zu dieser Produktgruppe gehören Wärmedämmstoffe (PG 09a/b) sowie Akustikdämmstoffe (PG 09c; z. B. in Trennwänden, als Akustikhinterlagen, als Trittschalldämmung).

Kriterien und Bewertung

Formaldehyd ist für diese Produktgruppe kein Bewertungskriterium, da Rohrdämmungen meist ummantelt sind und selten in beheizten Innenräumen zur Anwendung kommen.

Die Produkte der PG 09d werden gemäss nachfolgendem Schema bewertet:



(1) Die Graue Energie wird für eine Dämmdicke mit gleichem Wärmedurchlasswiderstand berechnet.

PG 11a Bodenbeläge aus Holz und Holzwerkstoffen

Abgrenzung

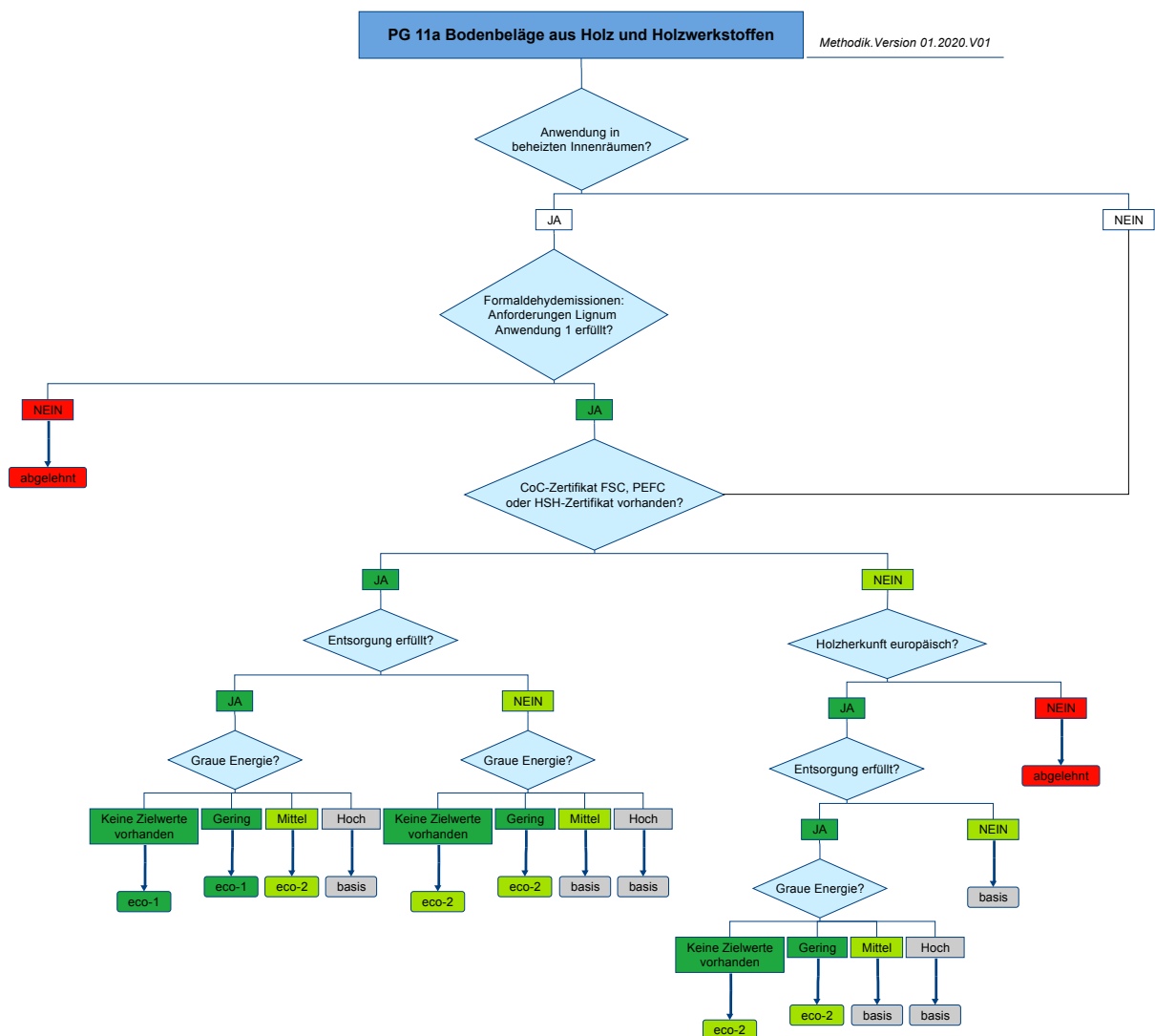
Zu dieser Produktgruppe gehören alle Bodenbeläge aus Holz und Holzwerkstoffen.

Nicht zu dieser Produktgruppe gehören textile Bodenbeläge (PG 11b) sowie übrige Bodenbeläge (PG 11c).

Kriterien und Bewertung

Die Lebensdauer wird bei der Berechnung der grauen Energie für die Bodenbeläge im NPK 664 „Beläge aus Holz, Kork, Lamine“ gemäss der paritätischen Lebensdauertabelle berücksichtigt (s. Methodik Kap. 4.4 und Anhang 5).

Die Produkte der PG 11a werden gemäss nachfolgendem Schema bewertet:



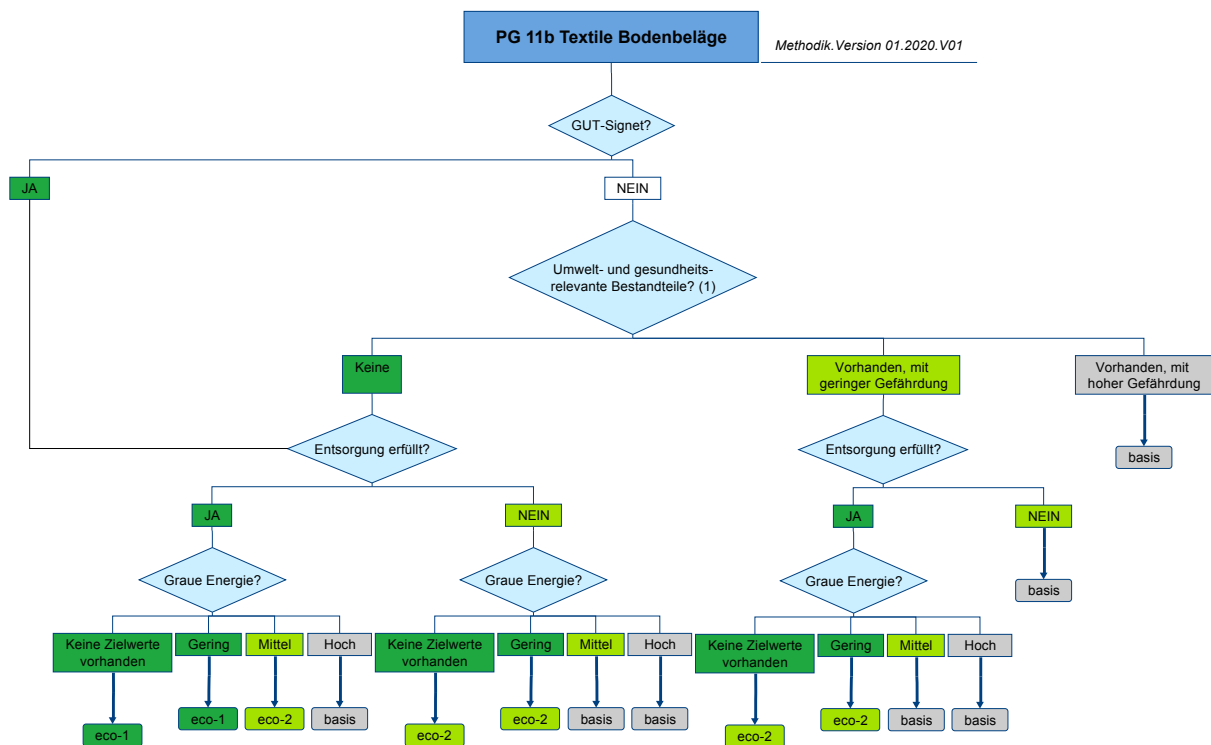
PG 11b Textile Bodenbeläge

Abgrenzung

Zu dieser Produktgruppe gehören die textilen Bodenbeläge inkl. Wandschutzbeläge aus Bodenbelagsmaterial. Nicht zu dieser Produktgruppe gehören Bodenbeläge aus Holz und Holzwerkstoffen (PG 11a), fugenlose Bodenbeläge sowie übrige Bodenbeläge (PG 11c).

Kriterien und Bewertung

Die Produkte der PG 11b werden gemäss nachfolgendem Schema bewertet:



(1) In Schafwolleprodukten sind max. 210 mg Mottenschutzmittel/Permethrin pro kg Wolle zugelassen.

PG 11c Übrige Bodenbeläge

Abgrenzung

Zu dieser Produktgruppe gehören die übrigen Bodenbeläge für Innen- und Aussenräume aus unterschiedlichen Materialien.

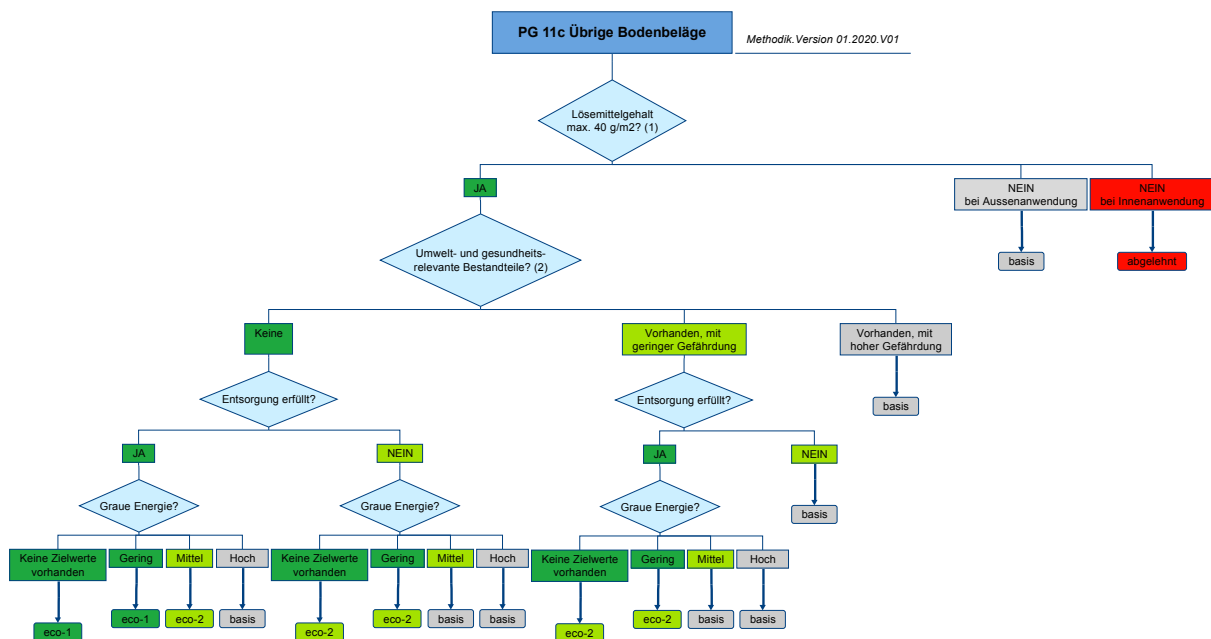
Nicht zu dieser Produktgruppe gehören Bodenbeläge aus Holz und Holzwerkstoffen (PG 11a) und textile Bodenbeläge (PG 11b).

Bodenbeschichtungen für die Innenanwendung und mit einer Schichtdicke < 0,3 mm sind nicht Gegenstand der Methodik eco-bau. Sie werden von der Schweizer Stiftung Farbe bewertet.

Kriterien und Bewertung

Die Einordnung in Aussenanwendung/Innenanwendung findet über die Angabe im technischen Merkblatt statt. Kann ein Produkt sowohl innen als auch aussen angewendet werden, gilt die Verwendung innen. Eine reine Aussenanwendung muss im technischen Merkblatt klar ausgewiesen werden. Als Innenanwendung gelten beheizte Innenräume. Die Lebensdauer wird bei der Berechnung der grauen Energie für die Bodenbeläge im NPK 664 „Beläge aus Holz, Kork, Laminate“ gemäss der paritätischen Lebensdauertabelle berücksichtigt (s. Methodik Kap. 4.4 und Anhang 5).

Die Produkte der PG 11c werden gemäss nachfolgendem Schema bewertet:



- (1) Der Lösemittelgehalt ist nur für Kunstharzbeläge > 0.3 mm relevant und kann mit der „Anwendungshilfe Lösemittel im Minergie-Eco Nachweisverfahren“ berechnet werden. In Wäschereien, Grossküchen, und Turnhallen beträgt die erlaubte Lösemittelsumme 80 g/m².
- (2) Bei mineralisch gebundenen Bodenbelägen ist mit dem FSHBZ-Gütesiegel für Zusatzmittel der Nachweis erbracht, dass keine umwelt- und gesundheitsrelevanten Bestandteile vorhanden sind.
Umwelt- und gesundheitsrelevante Bestandteile in Topfkonservierungsmitteln sind zulässig.

PG 12a Türen aus Holz oder Holz/Metall

Abgrenzung

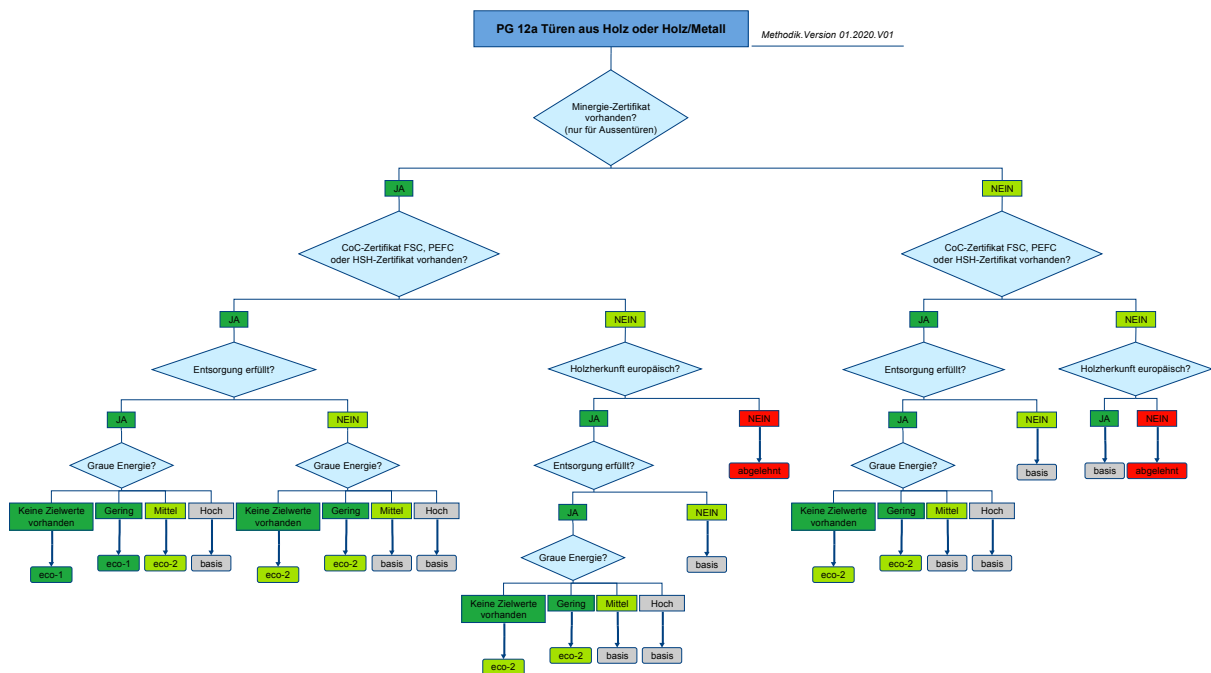
Zu dieser Produktgruppe gehören Aussen- und Innentüren aus Holz oder Holz/Metall.

Nicht zu dieser Produktgruppe gehören Türen aus Kunststoff oder Metall (PG 12b).

Kriterien und Bewertung

Die Bewertung erfolgt für eine Normtüre mit einem Mauerlichtmass von 1'000x2'000 mm. Nicht berücksichtigt werden: Dichtungen (ausser den Dichtungen bei Glaseinsätzen), Beschläge und Schwellen.

Die Produkte der PG 12a werden gemäss nachfolgendem Schema bewertet:



Die Beschichtung der Türen wird für die Bewertung nicht berücksichtigt.

PG 12b Türen aus Kunststoff oder Metall

Abgrenzung

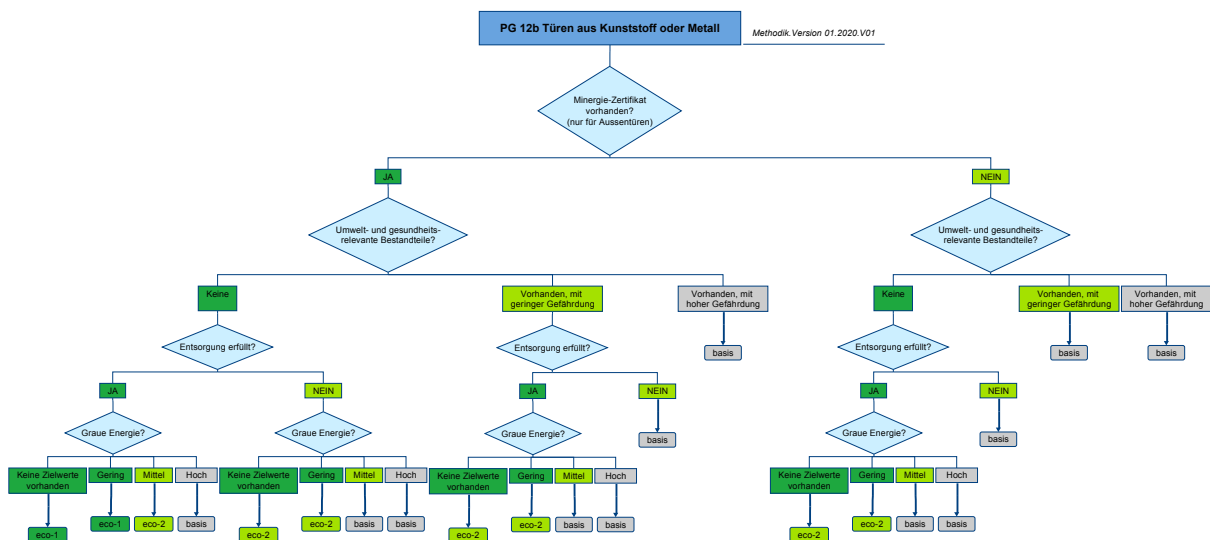
Zu dieser Produktgruppe gehören Aussen- und Innentüren aus Kunststoff oder Metall.

Nicht zu dieser Produktgruppe gehören Türen aus Holz oder Holz/Metall (PG 12a).

Kriterien und Bewertung

Die Bewertung erfolgt für eine Normtüre mit einem Mauerlichtmass von 1'000x2'000 mm. Nicht berücksichtigt werden: Dichtungen (ausser den Dichtungen bei Glaseinsätzen), Beschläge und Schwellen.

Die Produkte der PG 12b werden gemäss nachfolgendem Schema bewertet:



Die Beschichtung der Türen wird für die Bewertung nicht berücksichtigt.

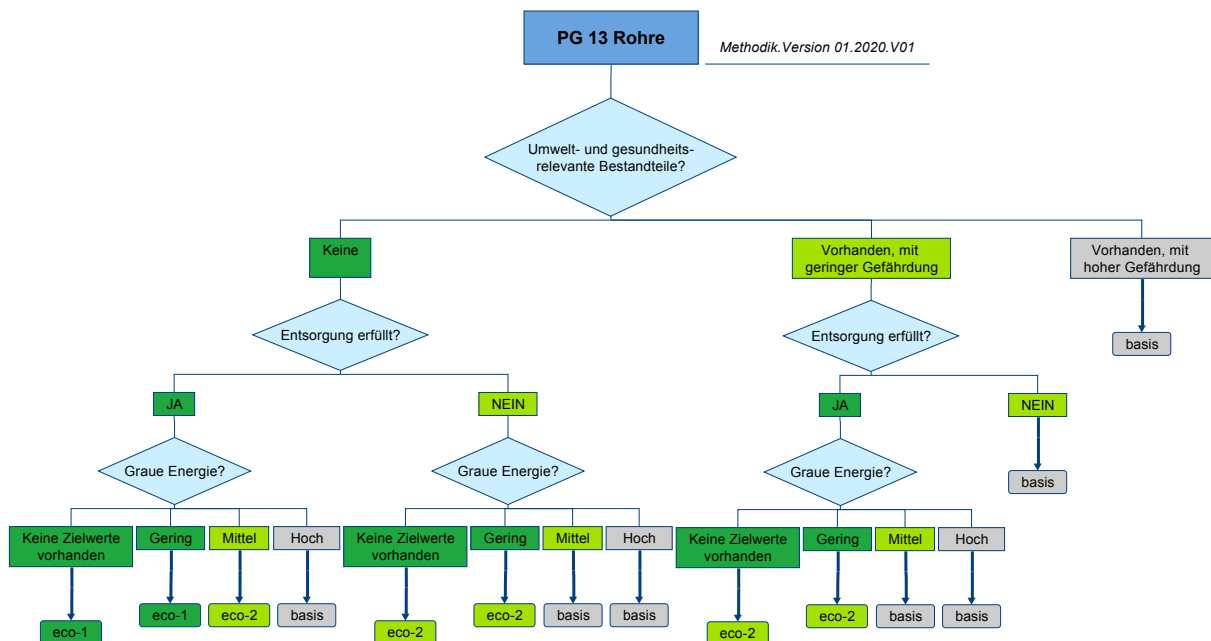
PG 13 Rohre

Abgrenzung

Zu dieser Produktgruppe gehören Rohre aus unterschiedlichen Materialien und für unterschiedliche Verwendungszwecke.

Kriterien und Bewertung

Die Produkte der PG 13 werden gemäss nachfolgendem Schema bewertet:



PG 14a Beschichtungen werkseitig (Innen- und Aussenanwendung) und Beschichtungen am Bau appliziert (Aussenanwendung auf Holz und Metall)

Abgrenzung

Zu dieser Produktgruppe gehören werkseitige Beschichtungen für die Aussen- und Innenanwendung sowie am Bau applizierbare Beschichtungen für die Aussenanwendung auf Holz und Metall.

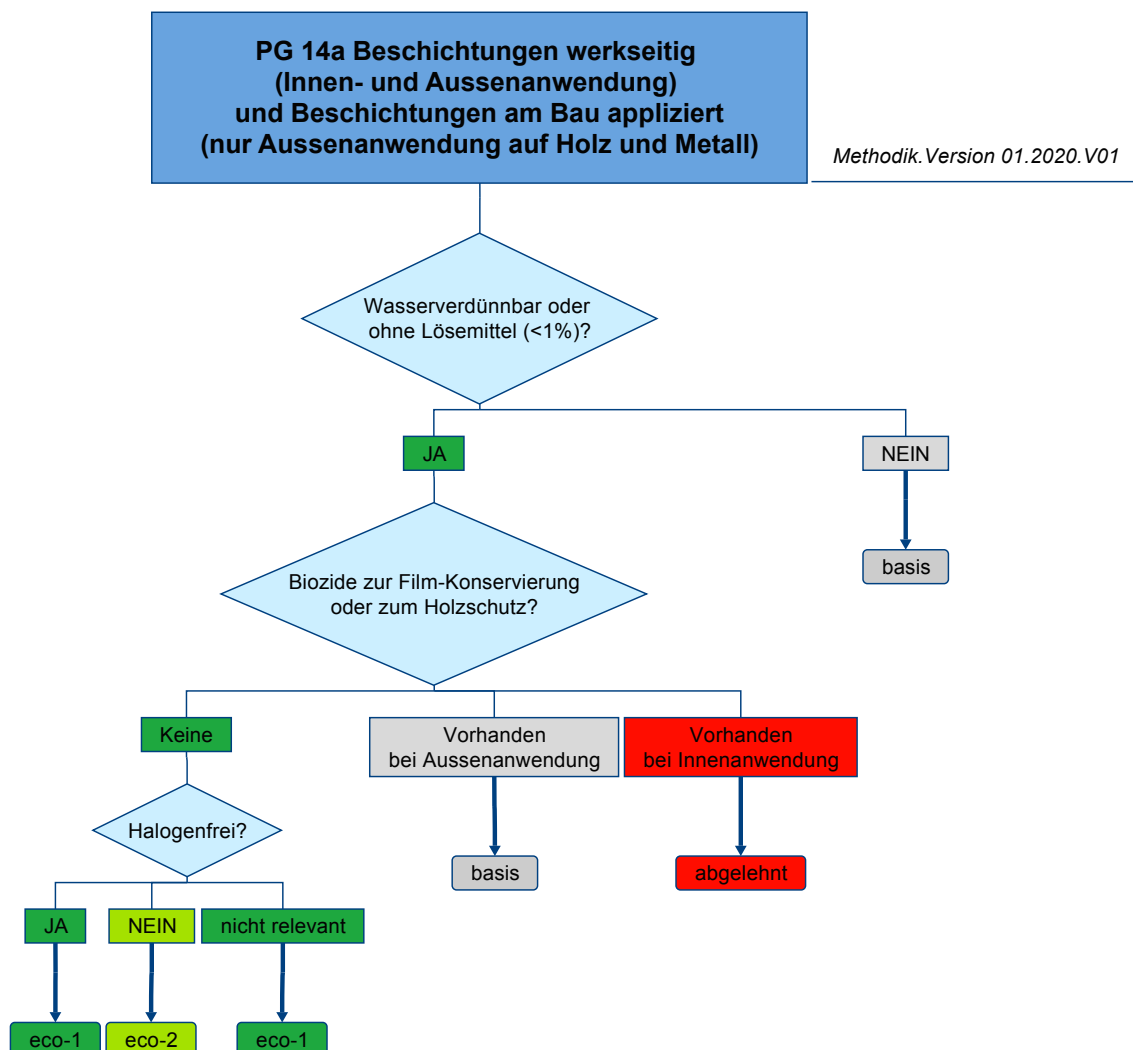
Nicht zu dieser Produktgruppe gehören Brandschutzbeschichtungen (PG 14b).

Am Bau applizierbare Beschichtungen für die Innenanwendung auf allen Untergründen mit einer Schichtdicke < 0,3 mm und für die Aussenanwendung auf mineralischen Untergründen werden von der Schweizer Stiftung Farbe bewertet. Der Verein eco-bau bewertet deshalb am Bau applizierbare Beschichtungen nur für die Aussenanwendung auf Holz und Metall.

Kriterien und Bewertung

Kann eine werkseitige Beschichtung sowohl innen als auch aussen angewendet werden, gilt die Verwendung innen. Als Innenanwendung gelten beheizte Innenräume. Eine reine Aussenanwendung muss im technischen Merkblatt klar ausgewiesen werden.

Die Produkte der PG 14a werden gemäss nachfolgendem Schema bewertet:



PG 14b Brandschutzbeschichtungen

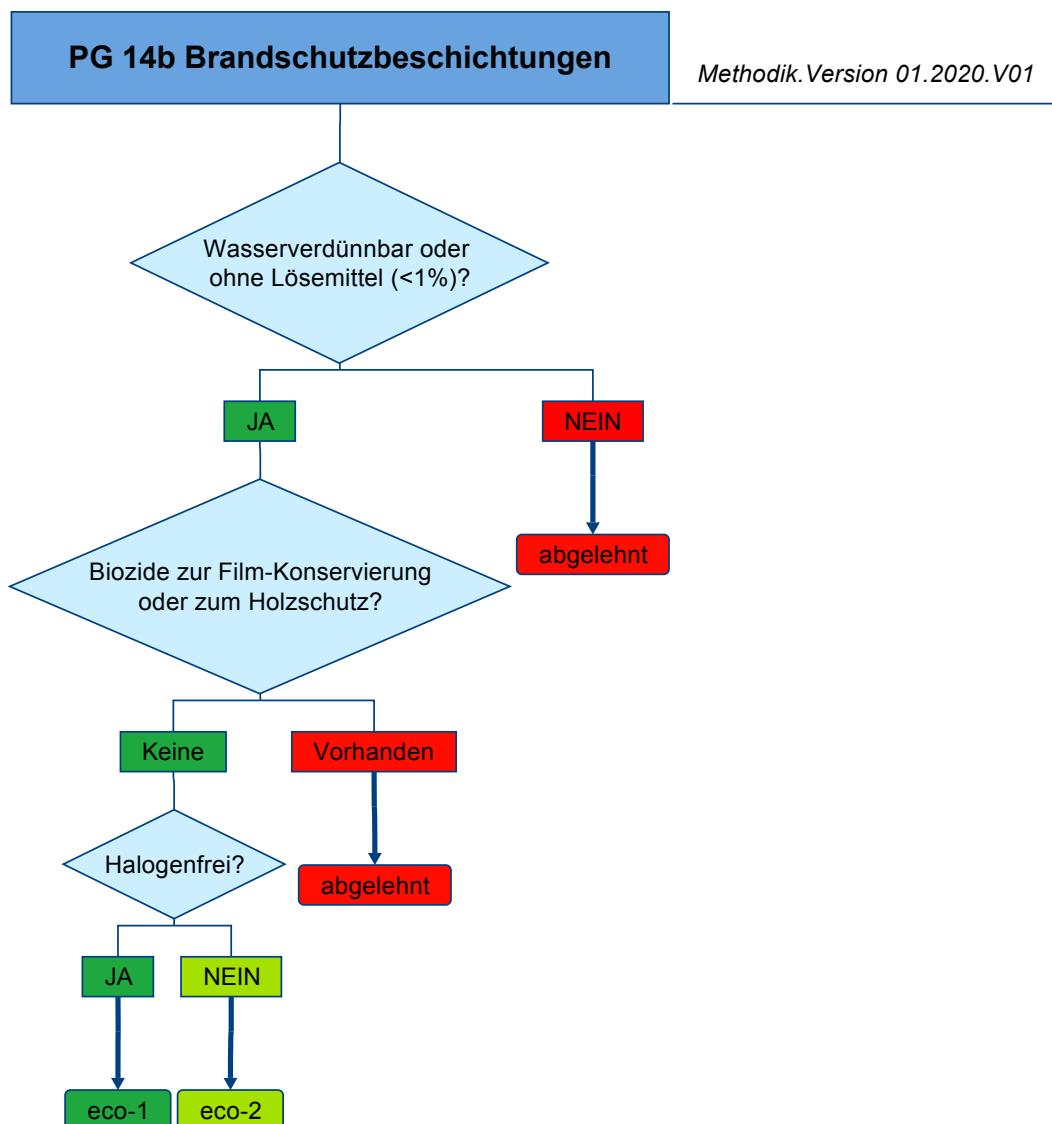
Abgrenzung

Zu dieser Produktgruppe gehören Brandschutzbeschichtungen.

Nicht zu dieser Produktgruppe gehören werkseitige Beschichtungen für die Innen- und Aussenanwendung (PG 14a)

Kriterien und Bewertung

Die Produkte der PG 14b werden gemäss nachfolgendem Schema bewertet:



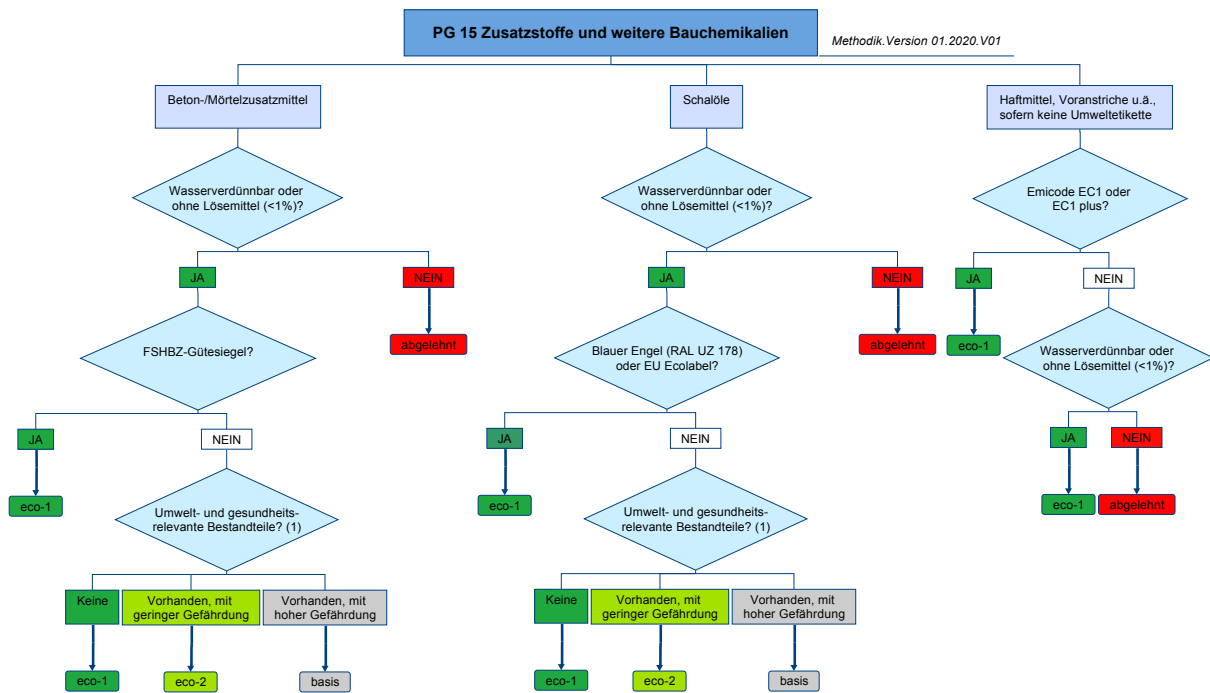
PG 15 Zusatzstoffe und weitere Bauchemikalien

Abgrenzung

Zu dieser Produktgruppe gehören verschiedene Bauchemikalien wie z. B. Beton- und Mörtelzusatzmittel, Schalöle, Haftmittel, Voranstriche, Betonnachbehandlungsmittel.

Kriterien und Bewertung

Die Produkte der PG 15 werden gemäss nachfolgendem Schema bewertet:



(1) Umwelt- und gesundheitsrelevante Bestandteile in Topfkonservierungsmitteln sind zulässig.

PG 16 Andere Baustoffe

Abgrenzung

In dieser Produktgruppe werden die Baustoffe, Bauteile oder Systeme zusammengefasst, die keiner der vorherigen Gruppen zugeordnet werden können.

Kriterien und Bewertung

Die Produkte der PG 16 werden ausschliesslich hinsichtlich der Anforderungen der Minergie-Eco-Ausschlusskriterien geprüft. Die Graue Energie und die Entsorgung sind für diese Produktgruppe nicht relevant.

Kriterien	Erfüllt		Nicht erfüllt	
	Innen-anwendung	Aussen-anwendung	Innen-anwendung	Aussen-anwendung
Nicht mit chemischen Holzschutzmitteln behandelt?	basis	basis	abgelehnt	basis
Ohne Biozide zur Filmkonservierung?	basis	basis	abgelehnt	basis
Formaldehydemissionen: Erfüllt Anforderung Lignum Anwendung 1 (Holzwerkstoffe)?	basis	basis	abgelehnt	basis
Akustikputzsysteme ohne Formaldehyd bzw. ohne formaldehydabspaltende Konservierungsmittel?	basis	basis	abgelehnt	basis
Wasser verdünnbar oder ohne Lösemittel (< 1%) oder Ecode EC1 oder EC1 plus oder Label eco-Institut?	basis	basis	abgelehnt	basis
Keine emittierbaren Schwermetalle?	basis	basis	basis	abgelehnt
Ohne Blei?	basis	basis	abgelehnt	abgelehnt
CoC-Zertifikat FSC oder PEFC bei aussereuropäischer Herkunft?	basis	basis	abgelehnt	abgelehnt

Tabelle 1: Einfache Überprüfung auf Minergie-Eco-Ausschlusskriterien.